



Co-funded by the European Union

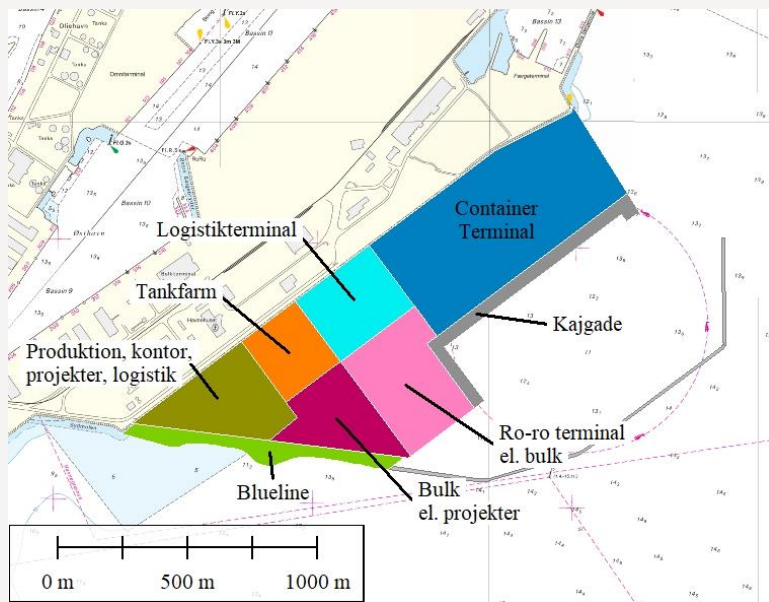
AARHUS HAVN
PORT OF AARHUS

Aarhus Havn - Yderhavnen

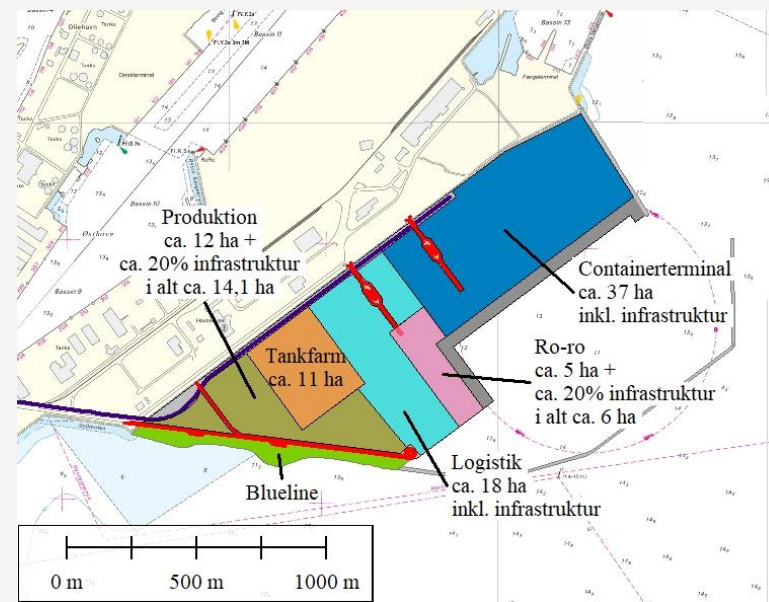
Arealanvendelser og funktioner

Faciliteter og funktioner på Yderhavnen

Indretningsforslag i MKV



Indretningsforslag baseret på sammenlignelige faciliteter/funktioner i Danmark



Faciliteter og funktioner på etape 1-område

| Anvendelse/funktion | Areal, plan i MKV [ha] | Areal, ny plan baseret på eksisterende faciliteter [ha] |
|-------------------------------------------------------------------------|------------------------|---------------------------------------------------------|
| Containerterminal* | 38,9 | 37,0 |
| Øvrig infrastruktur (reservation til jernbane, 50m kajgade, ISPS-gates) | 4,6** | 6,5*** |
| I alt | 43,5 | 43,5 |

* / Arealet af ny containerterminal er svarende til ca. 2/3 af eksisterende containerterminal

** / De ca. 4,6 ha dækker alene over 50m kajgade i etape 1.

*** / De ca. 6,5 ha dækker over 50m kajgade, jernbanereservation og ISPS-gates i etape 1

Faciliteter og funktioner på etape 2-område

- > Arealbehovet for funktionerne på etape 2-området estimeres på baggrund af eksisterende sammenlignelige funktioner
 - > Logistikområde på ca. 18 ha (inkl. intern infrastruktur) svarende til DSV i Horsens
 - > Produktions- og lagerfaciliteter på ca. 12 ha (ekskl. ca. 20% til intern infrastruktur) svarende til AAK på Aarhus Havn (AAK er ca. 13 ha)
 - > Ro-ro/projektområde på ca. 5 ha (ekskl. ca. 20% til intern infrastruktur) svarende til Finnlines på Aarhus Havn
 - > Tankfarm til grønne brændsler på ca. 9 ha (ekskl. ca. 20% til intern infrastruktur) svarende til nuværende areal til Q8 og Samtank på Aarhus Havn
 - > Herudover arealreservation for fremtidig jernbane, 50m bred kajgade, ISPS-gates og vejanlæg langs Blueline

Faciliteter og funktioner på etape 2-område

| Anvendelse/funktion | Areal, plan i MKV [ha] | Areal, ny plan baseret på eksisterende faciliteter [ha] |
|-----------------------------------------------------------------------------------------------|------------------------|---------------------------------------------------------|
| Produktion, kontor, projekter, logistik | 12,3 | 14,1** |
| Bulk/Projekter | 9,9 | - |
| Ro-ro/bulk | 14,5 | 6,0** |
| Tankfarm | 7,6 | 11,0** |
| Logistikterminal | 10,4 | 18,0 |
| Blueline | 6,0 | 6,0 |
| Øvrig infrastruktur (reservation til jernbane, 50m kajgade, ISPS-gates og vej langs Blueline) | 1,5* | 7,1 |
| I alt | 62,2 | 62,2 |

*/ De 1,5 ha dækker over 50m kajgade i etape 2.

**/ Arealbehov for ny plan baseret på eksisterende faciliteter er inkl. ca. 20% intern infrastruktur inden for de anførte områder.

Aarhus Havn skaber plads til 5 virksomheder med i alt 1.000 arbejdspladser

- > Aarhus Havn har indhentet følgende oplysninger om antallet af medarbejdere fordelt på eksisterende arbejdspladser
 - > Etape 1: Containerterminal 200 personer
 - > Etape 2: Grønne brændstoffer 100 personer
 - > Etape 2: Bulk/projekt 300 personer
 - > Etape 2: Logistik 300 personer
 - > Etape 2: Ro-ro 100 personer
- > I alt ca. 1.000 arbejdspladser på Yderhavnen
- > Hertil kommer afledte arbejdspladser og medarbejdere med fast arbejdssted

Tidsplan for anlægsarbejder

- › Opfyldningen af de enkelte delområder sker successivt ved opfyldning med let forurenede jord i celler, som inddæmmedes af ren jord
 - › Anlægstidsplanen er derfor stærkt afhængig af bl.a. tilgængeligheden af overskudsjord fra andre bygge- og anlægsprojekter samt kvaliteten af den tilførte jord
 - › Det vil være muligt at påbegynde etablering af bygninger og faciliteter i delområder før end hele opfyldningsarbejdet er færdigt i den pågældende etape
- › Overordnet tidsplan fra miljøkonsekvensrapport:
 - › ca. 2023-2025: Anlæg af nye ydermoler, uddybning samt 1. etape af Aarhus BlueLine
 - › ca. 2024-2032: Etablering af bagland for Yderhavnsens etape 1
 - › ca. 2032-2037: Etablering af kaj anlæg ud for etape 1
 - › ca. 2032-2050: Etablering af bagland og kaj anlæg for etape 2 samt færdiggørelse af Aarhus BlueLine.

Tidsplan for opfyldningsarbejder

- Skønnet gennemsnitlig opfyldningsrate: 4 ha/år
 - Samlet opfyldningsareal ca. 105 ha (inkl. kajgader og Blueline)
 - Anlægsperiode (opfyldning) ca. 25 år
- Etape 1:
 - Containerterminal (ca. 40 ha + ca. 4 ha kajgade) skønnes opfyldt i løbet af ca. 10-12 år, forudsat at kajarbejderne forløber parallelt med opfyldningen (færdigopfyldt ca. 2034-2036)
- Etape 2*:
 - Logistikterminal (ca. 18 ha) skønnes opfyldt i løbet af ca. 4-5 år, svarende til ca. 15 år efter påbegyndt opfyldning i E1 (~2039)
 - Tankfarm (ca. 11 ha) skønnes opfyldt i løbet af ca. 3 år, svarende til ca. 18 år efter påbegyndt opfyldning i E1 (~2042)
 - Produktion (ca. 14 ha) skønnes opfyldt i løbet af ca. 3-4 år, svarende til ca. 21 år efter påbegyndt opfyldning i E1 (~2045)
 - Ro-ro-terminal (ca. 6 ha) skønnes opfyldt i løbet af ca. 1-2 år, svarende til ca. 22-23 år efter påbegyndt opfyldning i E1, forudsat at kajarbejder forløber parallelt med opfyldningen (2046-2047).

**/ Opfyldningstakten i etape 2 kan tilrettelægges fleksibelt efter behov ved tilpasning af "celler" vist på figuren til højre afhængigt af behovet for de enkelte områdetyper på det givne tidspunkt. Opfyldning af Blueline er i ovenstående estimat forudsat udført efter havnefunktionerne. Alternativt vil opfyldning af Blueline forventeligt øge tidsforbruget med ca. 2 år.*

NB: Varigheder og årstal omfatter opfyldningsarbejder. Etablering af bygninger, vejanlæg, kraner mv. kan forventeligt forløbe parallelt med opfyldningen, således dele af områderne løbende idriftsættes.

